

Landwirtschaft Weinbau Forstwirtschaft 41-1986



Motivgruppe · ARGE

Landwirtschaft

Weinbau

Forstwirtschaft

Mitteilungsblatt Nummer 41 · APR · 1986

Deutsche Motivsammler-Gemeinschaft e.V.



Das „Mitteilungsblatt“ der Motivgruppe Landwirtschaft-Weinbau-Forstwirtschaft ist offizielles Organ dieser Arbeitsgemeinschaft und beinhaltet Fragen der Motivphilatelie zu den Themen der Motivgruppe.

Deutsche Motivsammler-Gemeinschaft e.V.

Im Bund Deutscher Philatelisten e.V.



Kloster Eberbach



im Bund Deutscher Philatelisten e.V.

Mitteilungsblatt

Nummer:

41

April 1986

Internationale Ausgabe

Mitteilungsblatt der Motivgruppe

Landwirtschaft - Weinbau - Forstwirtschaft



IN DIESEM HEFT

- 3 Fish and Fishing
by D.Wilson, Sevenoaks (England)
- 16 Die Weinanbauggebiete in Mitteleuropa:
Weinbau in der Deutschen Demokratischen Republik (2)
von Hans-Jürgen Berger, Kalletal
- 23 Schwei und Liechtenstein - aktuell
Redaktion: Konrad Häne-Koller, Lieli (Schweiz)
- 25 Im Zeichen guter Gastlichkeit - Entwurf einer Gliederung
thematische Sammlung
von Hans Schneider, Essen
- 28 Pilze und Wildfrüchte
Redaktion: Egon Arnold, Kandel (Pfalz)
- 34 850 Jahre Kloster Eberbach
Zur Ausstellung der Briefmarkenfreunde in Eltville
- 39 Der Wald - seine Tiere und Pflanzen (6)
von Siegbert Maywald, Grainet
- 49 Die Kundschafter mit der Traube (1)
von Hans-Jürgen Berger, Kalletal

Zum Titelbild

850 Jahre Zisterzienserabtei Kloster Eberbach - berühmt durch das Staatsweingut von Hessen, welches unter der Leitung von Dr.H.Ambrosi heute wahre Schätze an Wein beherbergt. Einige Geschichten mit und von dem Kloster und dem Wein.

Fish and Fishing

by D.Wilson, Sevenoaks (Kent, England)

Despite Great Britain being a maritime nation there have been surprisingly few cancellations connected with fishing, an industry which used to provide one of our cheapest sources of food. Among the cancellations it is not possible to separate fishing for food and fishing for sport. Indeed, the two are often combined!

One of the earliest of the special hand cancellations used in the 19th century was that used in 1883 for a Fisheries Exhibition in South West London. There was nothing then until

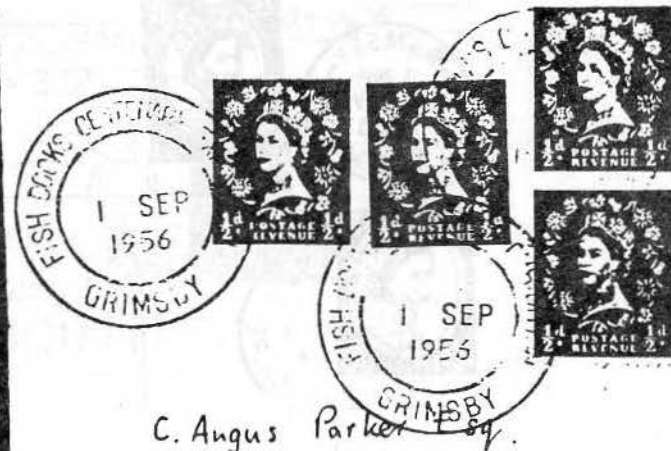
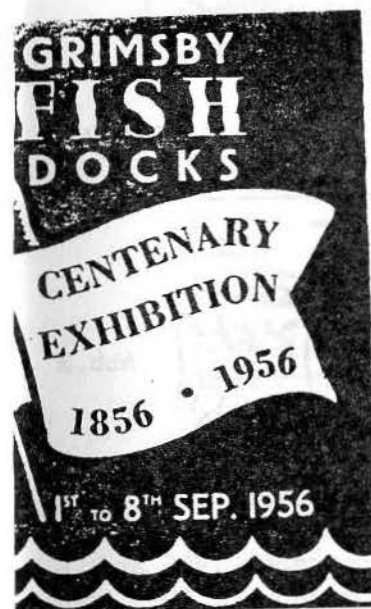


Abb.1

C. Angus Parker
20. Grosvenor Place,
LONDON S.W.1.

1956 when a Fish Dock Exhibition was held at the great fishing port of Grimsby and commemorated on a hand cancellation (Abb.1). In 1963, the Post Office further relaxed the rules on what could appear in machine slogans and allowed local publicity slogans which publicise the attractions of a particular place. For sport, or recreation, the advantages of ling there, for industry etc. One of the first of these was used at Ramsey and Douglas in the Isle of Man periodically between 1963 and 1971. It advertised the Isle of Man as a place to retire to and showed a man with a walking stick and a peaceful angler in a rowing boat (Abb.2).

Fermanagh, Northern Ireland, also had a slogan publicising fishing which, like the Isle of Man slogan, showed a man peacefully fishing from a rowing boat. This was used in June to August 1975 and again in December 1975 to the beginning of April 1976. Another local fishing slogan was used at Kelsie in March to April 1964. It showed the Kelso Maltese Cross and a man fishing from a river bank (Abb.3).

There have been many appearances of fish on slogans and cancellations, often as symbols or as parts of coats of arms. One of the earliest was on a local publicity slogan used at Greenock on the Clyde in 1964, advertising the town's products and showing the town's coat of arms which includes a fish (Abb.4).



Abb.2



Abb.3

Another fish slogan was used periodically between 1964 and 1966 telling us to 'Relax at Weymouth' (Abb.5). This was changed to 'Relax at Sunny Weymouth' in December 1966 and used periodically until 1975 (Abb.6). From January 1965 to February 1970 Christchurch used a slogan advertising the town for "Sand, Sailing, Fishing, Forest". It is admirable for all these, being near the New Forest, at the mouth of the River Avon with a beautiful harbour for boats and with the sands of Mudeford nearby (Abb.7).

The Methodist Church uses the symbol of a shellfish on many of its commemorative cancellations. The first of these was a slogan at Plymouth for three weeks in June-July 1965 for a Methodist Conference in the town (Abb.8).

In 1966, Kirkwall, capital of the Orkneys Islands had two slogans publicising the islands for holidays. The first one

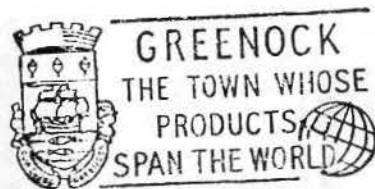


Abb.4



Abb.5



Abb.6



Abb.7



Abb.8



Abb. 9

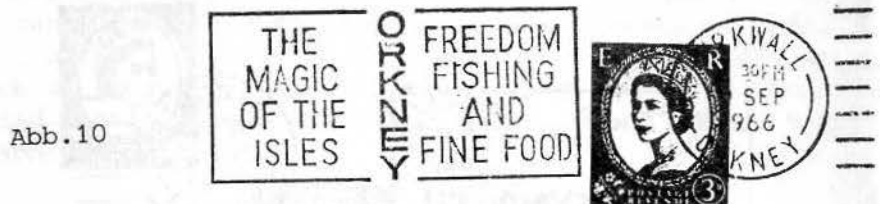


Abb. 10

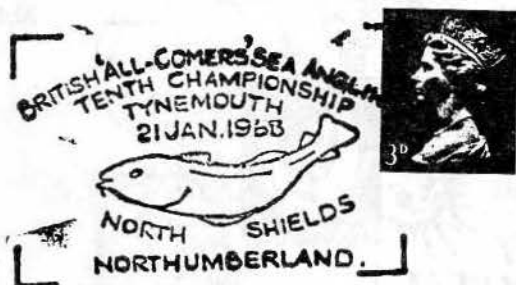


Abb. 11

Abb. 12

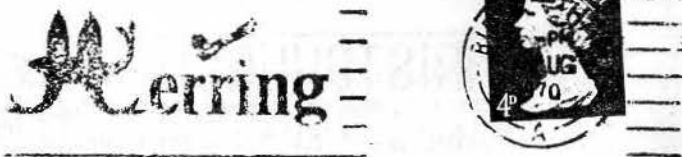


Abb. 13



Abb. 14

used in June-September 1966 said "Freedom, Fishing and Good Food" (Abb.9). The second one, used Dezember 1966 to July 1967, was changed to "Freedom, Fishing and Fine Food" (Abb. 10). The 10th Sea Angling Championship organised by the Borough of Tynemouth Angling Club, was held at Tynemouth in 1968 and featured in a hand cancellation (Abb.11). The herring, at one time a cheap and plentiful food in this country, was publicised on a slogan used at Aberdeen and Edinburgh in September 1969 to June 1970 and again in August 1970 to 1971 at Edinburgh and Birmingham. Though Birmingham, an inland town, seems a trange substitute for the fishing port of Aberdeen (Abb.12).

1964 was the Centenary year of the Highland Games at Ballater in Aberdeenshire. From that year to 1970, a special hand cancellation was used to celebrate the Games. The cancellation for 1969 had an illustration of a key in a fish (Abb.13). The "Key" to this cancellation was in a stiffener in a special



Abb. 15



Abb. 16

cover used by the Ballater Highland Games Committee. This has on it a poem by Mrs. Davidson describing the life of St. Nathalan of Tullich near Ballater. Part of the story is that for a penance he locked a chain round his leg and threw the key into the river Dee. He then went on a pilgrimage to Rome. Whilst there he brought a fish from a lad passing by and, inside the fish was the key to unlock his chain! The second Methodist hand cancellation with the shell symbol was used at Heswall, in Wirral for the Centenary of the Methodist in October 1969 (Abb.14).

In January 1970, the Sea Angling Championship was again staged at Weymouth and was featured on a hand cancellation showing a fisherman in cap, oil-skins and waders (Abb.15). In the same year, Dover, Ramsgate, and Jersey had hand cancellations for the 30th anniversary of the evacuation from Dunkirk Veterans Association which was founded in Leeds in

1963. It now has branches all the world and is ready to assist any needy Veterans of the 1940 Campaign and their families. The cancellation incorporated the badge of the Association which included a fish in its design (Abb.16).



Abb.17 Abb.18

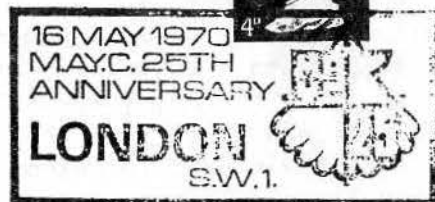
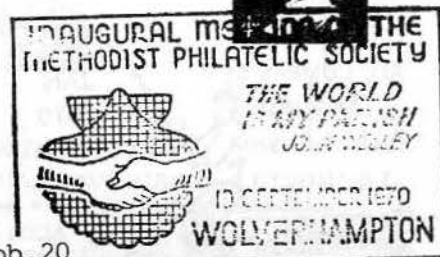


Abb.19



Abb.20



Also in 1970, an exhibition called Norwest Ulsterix was held at Limavady, County Down in Northern Ireland. Special flown covers with two special cancellations were issued by the Philatelic Club of Londonderry and Royal Air Force, Ballykelly, (soon afterward to be closed down). Both cancellations had a coat of arms, one of which included fishes (Abb.17). In the same year, the Methodist Church used its symbol of a shell on three cancellations. The first in May, was used in London, S.W. for the 25th anniversary of the Methodist Association of Youth Clubs (Abb.18). The second, in June was at Bristol for the induction of the President of the Conference held there (Abb.19). The third, in September, was for the inaugural meeting of the Methodist Philatelic Society held at Wolverhampton (Abb.20)

Many fishing cancellations carry illustrations of fishing trawlers even though the cancellation may not be directly



Abb.21



Abb.22



Abb.23



Abb.25

Abb.24

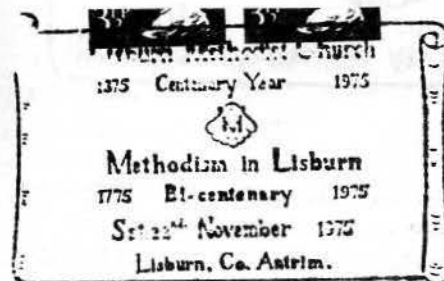
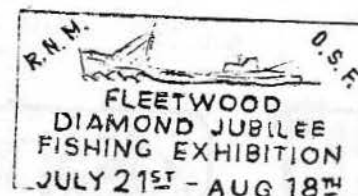


Abb.26



Abb.27

connected with fishing. One of these was used at Cleethorpes in January 1972 for the 80th anniversary of the election of Grimsby Town Football Club to the Football League (Abb.21). A fish was one of the earliest symbols of Christianity, for instance, it is to be found carved on the walls of the catacombs in Rome which were used by early Christians. The Methodist Church have also used this symbol on some of their cancellations instead of a shell. One was in June 1972 for the Methodist Conference held that year at Nottingham (Abb.22). In 1973, the 10th North West England Sea Angling Championships was commemorated on a hand cancellation, at Silloth on the Cumbrian coast (Abb.23). Fylde coast had a slogan cancellation in July-August 1973 illustrated by a trawler for the Fleetwood Diamond Jubilee Fishing Exhibition (Abb.24).



Abb. 28



Abb. 29



Abb. 30

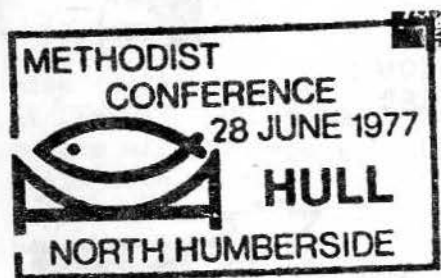


Abb. 31



Abb. 32

Three more uses of the shell symbol by the Methodist Church followed. In March 1974 it was used on a cancellation for the opening of the Drayton Methodist Hall at Portsmouth (Abb. 25). In September 1975 for the bi-centenary of the Methodist Church in Lisburn, County Antrim, Northern Ireland (Abb.26). Lastly it was used in January 1976 in Douglas Isle of Man for the opening of Loch Parade Church (Abb.27).

The British Forces Postal Service used a symbol of a fish in its special cancellation in October 1976 for the 75th Anniversary of the launching of the first British submarine (Abb.28).

There was a record number of cancellations for one theme in 1977. This was the year of the Queen's Jubilee and there were over 80 cancellations celebrating the event. Twenty four of these were sponsored by the Post office for use on special covers which they produced for the Queen's Jubilee tour which



Abb. 33



Abb. 34



Abb. 35



Abb. 36



Abb. 37

took place from May to August. These cancellations were illustrated by emblems of the towns or cities, two of these, Glasgow (Abb.29), and Truro in August (Abb.30) included fishes.

Then we had another Methodist cancellation with a symbolic fish used for their conference at Hull in June (Abb.31). Truro had a second cancellation in August featuring their fishes, this time celebrating the second centenary of the City of Truro (Abb.32).

In October 1978 a special cancellation used for the dedication of Liverpool Cathedral had an emblem of fishes (Abb. 33). In November, Douglas Isle of Man used the familiar shell

symbol on a special cancellation for the re-opening of Wesley's Chapel in London (Abb.34). In the same month, Clacton-on-Sea Rotary used a shell illustration on its cancellation for 50 years of Rotary in Clacton (Abb.35). This was a change from the usual cogged wheel Rotary symbol used on most of their cancellations.

Abb. 38



Abb. 39



Abb. 40



Abb. 41



Abb. 42



Abb. 43

Two fishing port cancellations carrying illustrations of fishing trawlers (though the cancellations were not connected with fishing) were used in 1980, the first celebrating the return of Grimsby Town Football Club to Division Two (Abb.36). The second with an ocean going trawler was for the opening in Hull of one of the many new Post Office Phi-

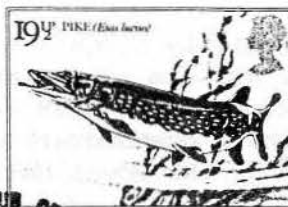


Abb. 44



Abb. 45



Abb. 46



Abb. 47



Abb. 48



Abb. 49



Abb. 50



Abb. 51



Abb. 52



Abb. 53

latic Counters (Abb.37). A local publicity slogan, started at London S.W.1. in December 1980 for Brixham as a place for a holiday, also has an illustration of a trawler (Abb.38). In February 1981 in connection with their commemorative stamps for the centenary celebrations of the Royal National Mission to Deep Sea Fisherman, the Isle of Man had two special cancellations. One was used at Port St.Mary and showed a trawler (Abb.39) and the other was used at Peel and had an illustration of a fisherman in a southwester (Abb.40). A cancellation used in June 1981 at Brighton for the thirteenth centenary of St.Wilfred (Abb.41) showed a fish and the saint.



Abb. 54

NEWTON ABBOT, DEVON
26 JANUARY 1983

Abb. 55

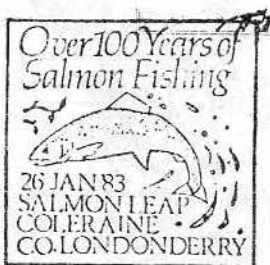
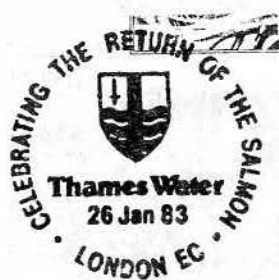


Abb. 56

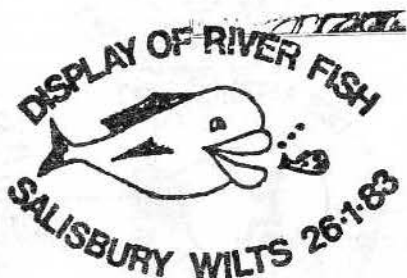


Abb. 57



Abb. 58



Abb. 59



Abb. 60

There were over thirty special cancellations in July 1981 celebrating the Wedding of the Prince of Wales and Lady Diana Spencer. One of these, used at Tetbury, near where was their future home, had an illustration of two symbolic fishes (Abb.42).

The Christmas stamps issued in November 1982 featured well known Christmas Carols. "I saw Three Ships" was on the 19 1/2 p stamp and Hythe, one of the Cinque Ports on the South Coast, had a hand cancellation featuring this Carol and also showing ships and fishes (Abb.43).



Abb. 61



Abb. 62

The first commemorative stamps for 1984, issued in January were for British river fishes and showed the salmon, pike, trout, and perch. There were no less than eighteen associated commemorated the tercentenary of the death of Izaak Walton, author of the famous fishing book "The Compleat Angler". They were used at Norwich, Winchester and two at Stafford (Abb.44-47). Six cancellations featured angling associations and clubs, including the RAF Stafford Club, and the Douglas Bader Club (Abb.48-53).

Other cancellations featured rivers and their fish, the Teign in Devon (Abb.54), the salmon in the Thames (Abb.55) and at Coleraine, Northern Ireland (Abb.56). A display of river fish at Salisbury (Abb.57) and the British Waterways Board (Abb.58) featured on two cancellations.

Two suppliers of fishing tackle had cancellations, at London SW1 (Abb.59) and Redditch (Abb.60). Finally the Tisbury Fish Farm at Romford, Essex featured on a cancellation (Abb.61). The National Trust for Scotland had several cancellations in 1984. One, used at Aberdeen for the Maritime Museum, is illustrated by a fish (Abb.62).

-D.W.-

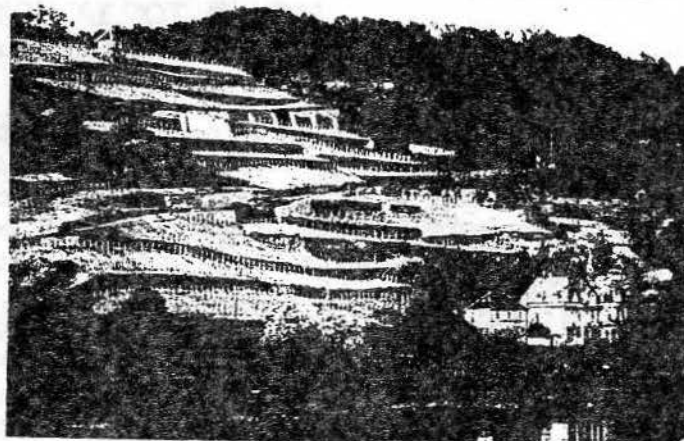
Die Weinanbaugebiete in Mitteleuropa:

"Weinbau in der Deutschen Demokratischen Republik"

Teil 2: Die Entwicklung des Weinbaus an der Unstrut

Zusammengestellt von Hans-Jürgen Berger, Kalletal

Über den Weinbau an der Unstrut kann man heute noch sehr viel in alten Urkunden nachlesen. So werden Weinberge bei Dorndorf 1402 erstmalig erwähnt. Einer Urkunde aus dem Jahre 1404 entnehmen wir, daß Landgraf Balthasar Heinrich von Herden mit einigen Gütern in der "Lochauer" - Lachauer Gegend belehnt. Hierbei ist auch von einem kleinen Wein- garten die Rede. An einer Stelle der Lachauer Chronik finden wir den Hinweis, daß der Stadt 1455 sieben Acker Wein- garten vom Herzog Wilhelm von Sachsen übereignet werden. Eine heute noch im Lauchaer Stadtarchiv vorhandene Urkunde aus dem Jahre 1599 führt alle damaligen Weinbergsbesitzer



Weinberge an der Elbe bei Meißen

aus Laucha, Gleina, Mücheln, Schirma und Öchlitze auf und gibt Auskunft über Größe, Ertrag und Zustand der Berge. Man erkennt, daß der damalige Umfang des Weinbaus um ein Be- trächtliches größer war als heute. Allein in Laucha besaßen 66 Bürger Weinberge.

Neben den Klöstern haben sich im Laufe der Zeit auch die adligen Grundherren immer mehr für den Weinbau interessiert und mit dem Aufblühen der Städte sind auch die Bürger, die durch Handel und Gewerbe zu Reichtum und Besitz gekommen waren, an der Ausweitung dieser Kultur beteiligt gewesen.

In der Zeit kurz vor dem 30jährigen Krieg hat der Weinbau im Gebiet der Unstrut seine größte Ausdehnung gehabt. Man hat errechnet, daß in dem thüringischen Raum etwa 5.000 bis 6.000 Hektar Rebanlagen bestanden haben. Als das Kloster Pforta 1540 aufgehoben wurde, gehörten ihm etwa 58 Weinberge. Fast zu jedem Ackerhof, den das Kloster rechts und links der Saale innehatte, gehörte eine Rebanlage. Der jährliche Weinertrag des Klosters ist auf annähernd 100.000 Liter Wein geschätzt worden. Diese Blüte- zeit des Weinbaus dauerte etwa vom Ende des 14. Jahrhunderts

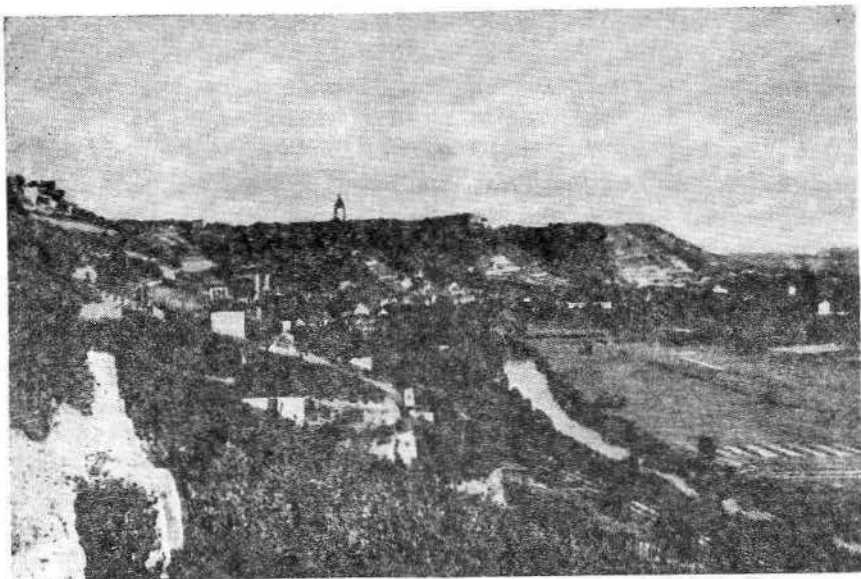


Weinmotivstempel der DDR



bis in die Mitte des 16. Jahrhunderts. Dann setzte eine Rückentwicklung ein, die sich langsam aber stetig bis in unser Jahrhundert fortgesetzt hat. Die Ursachen, die zu diesem Rückgang des Weinbaus führten, sind mehrfach unter- sucht worden und sind sehr vielfältiger Art. Wir können sie hier nur kurz streifen.

Bereits vor dem 30jährigen Krieg ist zu verzeichnen, daß in zunehmendem Maße Weinberge wüst liegen bleiben, weil durch wirtschaftliche Not der Besitzer - eine Folge der steigenden Steuerlast, die von den Fürsten aufgebürdet wurde - Schäden, die z.B. durch Frost entstanden waren,



Weinbau an der Unstrut bei Freyburg

nicht behoben werden konnten. Gleichzeitig ist zu vermerken, daß durch die verbesserten Verkehrsverhältnisse ausländische, in diesem Falle Rhein- und Frankenweine, billig eingeführt werden, und der geringe Landwein nun nicht mehr gefragt ist. Eine weitere Konkurrenz entsteht den billigen Landweinen, die ja die Hauptmenge ausmachten, im Bier, dessen Verbrauch ständig ansteigt. Die Landesregierungen versuchen zwar, diesen Rückgang des Weinbaus aufzuhalten, weil ihnen dadurch gute Steuereinnahmen verlorengelassen, das gelingt aber nicht.

Nach dem 30jährigen Krieg erholte sich der Weinbau nicht wieder von den schweren Schäden, die er durch die Kriegswirren erlitten hatte. Man hat errechnet, daß am Schluß des Krieges die Hälfte bis Dreiviertel der Fläche verwüstet waren. In der Folgezeit ging der Weinbau immer weiter zurück, und im Jahr 1820 lassen sich in diesem Gebiet nur noch etwa 700 Hektar Rebfläche nachweisen. Wiederum sehr schwere Zeiten begannen für den heimischen Weinbau, als 1834 der Deutsche Zollverein gegründet wurde. Die geringwertigen hiesigen Weine ließen sich nicht mehr absetzen. Der Wert der Weinberge ging sofort zurück, und die Weinpreise fielen rapid. Für den Weinbau kam aber noch ein weiterer Schlag, der beinahe das Ende bedeutet hätte. Es waren dies die Reblaus und die anderen ebenfalls aus Amerika eingeschleppten Krankheiten Oidium und Peronospora. Die

Weinbaufläche verminderte sich von 639 Hektar im Jahre 1893 auf 439 Hektar im Jahre 1908, und für das Jahr 1919 werden nur noch 100 Hektar angegeben.

In zwei Rekultivierungsperioden nach dem ersten und zweitem Weltkrieg ist ein Anstieg der Rebfläche zu verzeichnen, so daß um 1960 etwa 150 Hektar Weinbaufläche wieder vorhanden waren. Doch die Frage, die sich die Verantwortlichen in der DDR um 1960 stellten, lautete verständlicherweise: "Soll der Weinbau aus unserem Landschaftsbild völlig verschwinden, oder soll diese alte Kultur, die nur auf Landflächen betrieben wird, auf welchen außer der Rebe keine andere Pflanze einen volkswirtschaftlichen Nutzen bringt, erhalten bleiben? Da der größte Teil unserer Rebanlagen an steilen, terrassierten Hängen liegt, war er auf eine große Zahl von Klein- und Kleinstbesitzer verteilt.



Die Entwicklung unserer Landwirtschaft führt aber gesetzmäßig zum Großbetrieb, indem sich die Besitzer der Kleinbetriebe zu sozialistischen Genossenschaften zusammenschließen. Nur in derartigen Produktionsgemeinschaften ist es möglich, alle Vorteile der Großproduktion, nämlich den Einsatz der modernen Technik sowohl bei der Bodenbearbeitung als auch bei der Schädlingsbekämpfung wahrzunehmen. Im Saale-Unstrut-Gebiet bestehen bereits sieben derartiger landwirtschaftlicher Produktionsgemeinschaften mit Weinbau, und zwar in den Orten: Burgscheidungen, Burgwerben, Gleina, Höhnstedt, Kalzendorf, Karsdorf und Steigra.

In der Zukunft wird man in diesen Produktionsgenossenschaften bemüht sein, die zur Zeit noch bestehenden zahlreichen

Einzelreblflächen auf wenige Großbetriebe umzustellen, wobei man weitgehend Weitraumanlagen nach Lenz-Moser anlegen wird. Hierdurch kann gewährleistet werden, daß unser Weinbau den an ihn gestellten Anforderungen, die darin bestehen, die Erträge bei möglichst geringem Kostenaufwand zu steigern, gerecht werden kann."

Soweit die Aussage von 1960. Nach 26 Jahren ist der Anbau von Weinreben in der DDR wieder erwünscht. An der Elbe bei Dresden sowie an Saale und Unstrut rund um die heutigen Weinzentren Freyburg und Naumburg stehen Bewerber Schlange nach Parzellen, die für den Weinbau vorgesehen sind. Darüber mehr in der nächsten Ausgabe.

-H.B.-

(Teil 3: Heute gärt es wieder in der DDR)

=====

Neuzulassung von Werbestempel im Bereich der Bundespost:

1. 2190 Cuxhaven 1/"Deutscher Seeschiffahrtstag Cuxhaven 86"/30.Mai-1.Juni 1986" (Wappen der Stadt); 1.4.-31.5.86

2. 7000 Stuttgart 1/"Intervitis 86/Int.Ausstellung für Weinbau, Kellerwirtschaft, Abfüll- und Verpackungstechnik mit 52.Deutschem Weinbaukongreß Messe Stuttgart 28.5.-3.6.1986" (kein Bildzusatz); 17.4.-3.6.1986

3. 5650 Solingen 1/"Bergischer Tag '86/22.6.86/Solingen-Gräfrath" (Strauß Sonnenblumen); 1.3.-22.6.86

Kleinanzeige - Kleinanzeige - Kleinanzeige - Kleinanzeige

Weinbaumotivsammler tauscht oder kauft Absenderfreistempel, Werbe- und Sonderstempel aus dem Rheingau. Besonders gesucht: Bildpostkarte von 1938 Rudesheim, Weinlese; Werbestempel von Hallgarten + Raenthal, Absenderfreistempel: Ress, Kloster Eberbach (Postamt Eltville) sowie Weinstempel aus der UdSSR.

Josef Jung, Eberbacherstr.50, D-6229 Erbach (Rheingau)

Erfolge unserer Mitglieder: =====

Auf der amerikanischen Briefmarken-Ausstellung "Nevex-Topex 85" hat Herr Winand Hess, San Diego, Kalifornien, eine Goldmedaille errungen. Seine Sammlung "2000 years of viticulture in Central-Europe" fand die Gunst der Preisrichter! Herzlichen Glückwunsch zu der Auszeichnung!



EUROPA CEPT

Fotos: Giegel, Schweizerische Verkehrszentrale, Zürich



27 5 1986

PRO
PATRIA



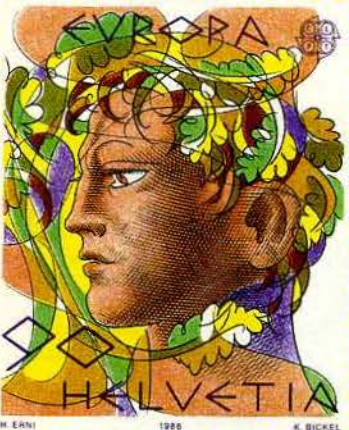
HANS ERNI: Die Umwelt öffnet dem Künstler ungeahnte Ausblicke. Wissenschaft und Technik prägen sein Leben. Die Veränderungen und Schäden in der Natur belasten sein Gewissen. Die Sorge um den Weltfrieden, eine Überlebensfrage, kann er aus seinem Werk nicht verdrängen. Natur und Kultur sind nicht gegensätzlich, sie gehorchen gleichen Gesetzen. Der menschliche Dialog wächst aus der Gemeinschaft. Malen heisst ebenso hoffen.

HANS ERNI: L'environnement ouvre à l'artiste des horizons insoupçonnés. La science et la technique marquent sa vie de leur empreinte. Les transformations et les altérations de la nature l'accablent. Dans son œuvre, il ne peut faire abstraction de son souci de paix universelle, une question de survie. Nature et culture ne s'opposent pas, mais obéissent aux mêmes lois. De la vie en société naît le dialogue. Peindre signifie aussi espérer.

HANS ERNI: L'ambiente apre all'artista orizzonti impreveduti. La scienza e la tecnica condizionano la sua vita. Le trasformazioni e i danni subiti dalla natura suscitano nella sua coscienza un senso di colpevolezza. L'ansia per la pace mondiale - una questione di vita o di morte - non può eliminarla dalle sue opere. Natura e cultura non si escludono a vicenda; esse ubbidiscono alle stesse leggi. Il dialogo tra gli uomini si sviluppa e rinvigorisce nella comunità. Dipingere significa anche sperare.

HANS ERNI: To the artist the world around him reveals undreamed-of prospects. Science and technology shape his life. His conscience is burdened by the changes in nature and the damage inflicted on it. He cannot exclude his concern for world peace, a question of survival, from his work. Nature and culture are not antagonistic. They obey the same laws. The human dialogue grows out of the community. To paint is also to hope.

Hans Erni



Wertzeichenverkaufsstelle **Servizio filatelico**
Service philatélique **Philatelic office**
Telefon 031-62 27 28 **CH-3030 BERN**

Information für die Mitglieder der Motivgruppe - - - - -

Herrn
Dr. Walter Lippens
Am Wernerskreuz 1
6370 Oberursel

Kalletal, den 28.3.86

Sehr geehrter Herr Lippens!

Seit nunmehr 10 Jahren habe ich die Aufgabe, die Geschicke der Motivgruppe zu leiten. Im März 1976 gab es mit wenigen Versuchen zum ersten Mal den Ansatz, eine entsprechende Arbeitsgemeinschaft aufzubauen.

Die Resonanz der Sammlerfreunde war sehr groß, nicht nur was die Mitgliederzahl angeht, sondern auch bei der Mitarbeit gemeinsam durchgeführter Projekte. Die dadurch bedingte Arbeit hat insgesamt sehr viel Spaß gemacht.

Dennoch bin ich der Meinung, daß nach 10 Jahren ein Wechsel in der Leitung der Motivgruppe erfolgen sollte. So werde ich zum 1.1.87 meine Aufgabe als Leiter niederlegen. Eine neue Leitung, vielleicht in der Form eines eingetragenen Vereins, wird den jetzt 170 Mitgliedern sicher wieder neue Impulse in der Forschungsarbeit geben.

Weitere Einzelheiten des Wechsels können wir ja im Juni in Bremerhaven besprechen. Bitte legen Sie diese Bitte in der nächsten Vorstandsbesprechung vor. Ich gehe davon aus, daß ich im neuen Jahr nicht mehr für die Leitung zur Verfügung stehe.

Mit den besten Grüßen

(Brief des Leiters der Motivgruppe an den Vorsitzenden der Deutschen Motivsammler-Gemeinschaft vom 28.3.86)

Ausstellungsratgeber für Motivsammlungen

Kermes, Arnd (Redaktion) und Walter Lippens (Kommentare): „Ratgeber für Aussteller und Juroren – Motivgruppen – Motivsammlungen“. Heft 2 der Schriftenreihe der Deutschen Motivsammlergemeinschaft. DMG-Verlag, Hamburg 1984. 52 Seiten DIN A4, kartoniert und reich illustriert.

Diese von der Stiftung für Philatelie und Postgeschichte geförderte Schrift verfolgt das Ziel, Juroren und Ausstellern dienlich zu sein. Sie geht auf die Praxis der Motivphilatelie ein, wie sich diese in den einzelnen Motivbereichen darstellt. Das bedeutet Erkenntnisse gewinnen über die Sammlungen der einzelnen Motivbereiche.

Da nicht alle Motivgebiete auf einmal behandelt werden können, hat sich der DMG-Vorstand aus Platzgründen dafür entschieden, zunächst sieben Motivbereiche und dazu gehörende Sammlungen vorzustellen. Die Auswahl erfolgte unter dem Gesichtspunkt einer möglichst guten Mischung von kleinen und großen, von alten und neuen Motivarbeitsgemeinschaften, wobei zusätzlich auch technische Aspekte eine Rolle spielten.

Dargestellt wurden folgende Motivarbeitsgemeinschaften: Welt-raum – 100 Jahre Briefmarken – Landwirtschaft/Weinbau/Forstwirtschaft – Literatur/Theater/Märchen – Feuerwehr – Papier und Druck – Kraftfahrzeuge. Die Darstellung erfolgt immer nach der gleichen probaten Manier: Vorstellung der Motivarbeitsgemeinschaft – Die Sammlung im Wettbewerb – Einführung in eine Sammlung durch einen erfolgreichen Aussteller – Gliederungsplan – Musterseiten.

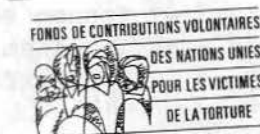
Insgesamt nicht nur eine gelungene Auswahl, sondern auch eine instruktive Publikation, die auch noch dem „Nicht-Motivler“ reiche Anregungen zu geben vermag.

DM 7.50 / Verlag C.Berger, Postfach 1211, D-4925 Kalletal

Schweiz- und Liechtenstein

Redaktion: Konrad Häne-Koller, Bremgartenstr.304,
CH-8966 Lieli (AG)

An Stempelneuerscheinungen gab es im ersten Quartal 1986 folgende Motive zu melden:



27. SCHWEIZERISCHE
KUNST- UND
ANTIQUITÄTENMESSE
BASEL/SCHWEIZ 12.-20.4.1986



SWISS-
PACK 86
Verpackungsmesse
Basel 8. - 11. April 1986



Europäische
Uhren- und
Schmuckmesse
Basel/Schweiz
17.-24.4.86



SALON
INTERNATIONAL
DES INVENTIONS
GENÈVE
11-20 AVRIL 1986

Wie von der PTT Wertzeichendruckerei zu erfahren war, hat eine neue Drucktechnik Einzug gehalten. Mit der Inbetriebnahme der neuen Druckmaschine wird sich das gewohnte Bild der Dauermarken verändern. Bereits in diesem Jahr ist vorgesehen, die neuen Dauermarken im Mehrfarbenducken herauszugeben, womit sie in einem Arbeitsgang in der Kombination Offset-/Stichtiefdruck hergestellt werden.

"HELVETIA", so heißt die neue Druckmaschine, ist 15 m lang und rund 47 Tonnen schwer. Beeindruckend ist ihre Leistung können doch in einem Arbeitsgang gleichzeitig vier Offset- und drei Stichdruckfarben gedruckt werden.



Ausstellungen:

Am 22.-25. Mai 1986 findet in Altstätten SG die "Rhy-Bra 86", eine Ausstellung Stufe 3 statt. Von insgesamt 123 angemeldeten Objekten mußten leider 47 Sammlungen zurückgewiesen werden.

Am 10.-12. Okt. 1986 findet in Aarau die "Regiophil XVIII" (Rang 2-Ausstellung) statt.

Am 5.-7. Dez. 1986 ist in Kreuzlingen (TG) eine weitere Rang 3-Ausstellung, nämlich die "KREPHILA 86".

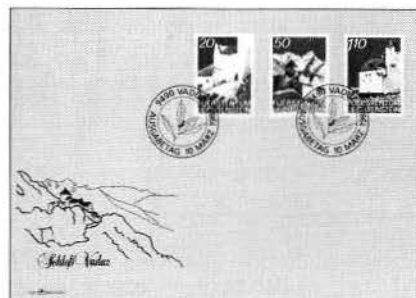
VADUZ 87

Jubiläumsausstellung 75 Jahre
Liechtenstein-Briefmarken 1912-1987
6.-9. August 1987

FÜRSTENTUM LIECHTENSTEIN



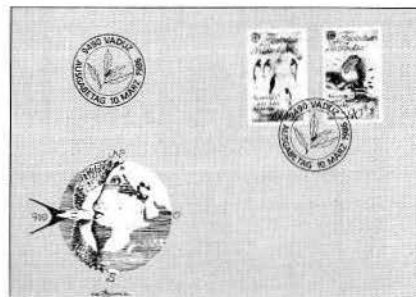
Dauermarken «Schloss Vaduz»



Sondermarke «Fastenopfer»



Sondermarken «Europa CEPT 1986»



Entwurf einer Gliederung für eine thematische Sammlung

"Im Zeichen guter Gastlichkeit"

Eine Sammlung rund um die Gastronomie

von Hans Schneider, Essen

Durch meine folgende Gliederung möchte ich einige Anregungen für eine Sammlung aus dem Bereich Gastronomie geben, und bitte gleichzeitig um die Meinung der Sammlerfreunde.

"Im Zeichen guter Gastlichkeit"

1. Entwicklung der Gastronomie/Gastronomie gestern und heute
 - 1.1. Anfänge der Gastronomie
(Herberge, Speisewirtschaft, Gasthof, Gasthaus)
 - 1.2. Ausweitung der Gastronomie
(Hotel, Gaststätte, Kaffeehaus, Teehaus, Bierlokal)
 - 1.3. Neuzeitliche Gastronomie
(Bungalowhotel, Motel, Restaurant, Schnellimbis
Cafeteria, Rotisserie, Casino, Cafe)
 - 1.4. Neuzeitliche Mischbetriebe der Gastronomie
(Cabaret, Nachtclub, Spielcasino)
2. Aufgaben der Gastronomie
 - 2.1. Beherbergung
 - 2.2. Verpflegung
 - 2.3. Getränke
 - 2.4. Unterhaltung
3. Einrichtung und Ausstattung der Gastronomie-Betriebe
 - 3.1. Hotel-Einrichtung
 - 3.2. Gaststätten-Einrichtung
 - 3.3. Cafe-Einrichtung
4. Das Personal in der Gastronomie
 - 4.1. Hotelchef
 - 4.2. Cafebesitzer
 - 4.3. Küchenmeister
 - 4.4. Koch/Köchin
 - 4.5. Kellner-Servierin
5. Der Service in der Gastronomie
 - 5.0. Hotel, Übernachtung und Frühstück
 - 5.1. Kaffeehaus, Cafe: Kaffee, Tee, Kakao, Kuchen, etc.
 - 5.2. Restaurant: Menus, Spezialitäten, Getränke, etc.
 - 5.3. Gaststätte: Essen und Trinken bürgerl. Kost
 - 5.4. Bierlokal: Bier, Spirituosen
 - 5.5. Weinhaus: Weinstube: Wein im Ausschank

- 5.6. Rotisserie: Speisen auf Fleischbasis, Getränke
- 5.7. Schnellimbis, Cafeteria: schnelle Abfertigung in Selbstbedienung mit fertigen Gerichten
- 5.8. Cabaret, : Unterhaltung, Getränke
- 5.9. Mensa: Verpflegung und Getränke f. Studenten
- 5.10. Schiffskasino: Verpfl. und Getränke für Schiffspers.
- 5.11. Luftschiff-Casino: dto.

- 6. Schulen und Verbände der Gastronomie
 - 6.1. Ausbildung der Gaststätten-Personals auf Fachschulen
 - 6.2. Weiterbildung der Inhaber und Führungskräfte durch Tagungen und Kongresse
 - 6.3. Aktuelle Unterrichtung durch Messen und Ausstellungen

- 7. Verdiente Persönlichkeiten
 - 7.1. Küche: Zubereitung der Speisen
 - 7.2. Kartoffel 7.3. Wein 7.4. Bier 7.5. Kaffee
 - 7.6. Tabak 7.7. Konservierung, Past. 7.8. Porzellan
 - 7.9. Glas

- 8. Gastronomie im Märchen
 - 8.1. Tischlein deck' dich
 - 8.2. König Drosselbart
 - 8.3. Dornröschen
 - 8.4. Froschkönig
 - 8.5. 1000 und eine Nacht

-H.S.-

Habe abzugeben: Philatelistische Belege über die Gastronomie, Hotelgewerbe usw. Bitte teilen Sie mir kurz Ihre Wünsche mit!

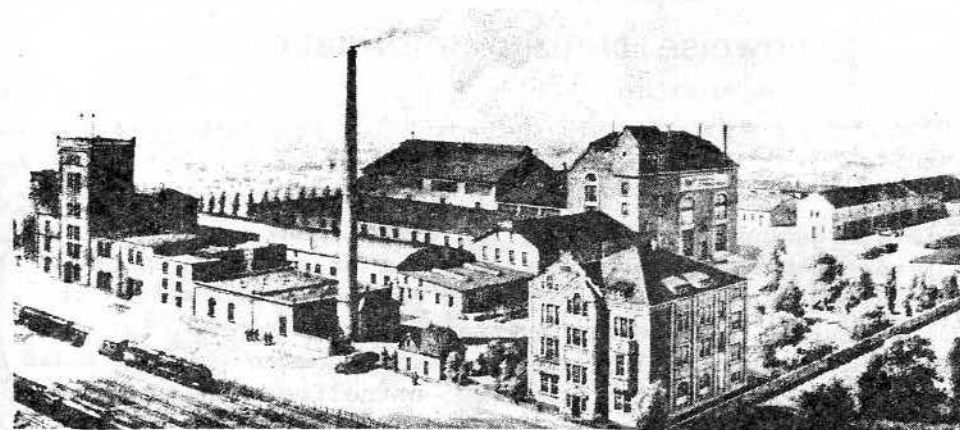
Hans Schneider, Juistweg 53, D-4300 Essen 1

BRIEFMARKENSAMMLERVEREIN »POSTHORN« ESSEN-BORBECK e.V.

Das große Fest der Philatelie in der Borbecker Dampfbrauerei

Der Briefmarkensammlerverein Posthorn Essen-Borbeck e.V. feiert in diesem Jahr sein 40jähriges Vereinsjubiläum. Aus diesem Anlaß veranstaltet der Verein in Zusammenarbeit mit der DMG LG Nordrhein-Westfalen unter der Leitung von Heinz Gollisch, Essen, die Posthorn 86, eine Postwertzeichen-Ausstellung Rang 3 mit internationaler Beteiligung. Die

Schirmherrschaft über diese Ausstellung hat der Oberbürgermeister der Stadt Essen Peter Reuschenbach übernommen. Die Ausstellung findet statt in der Zeit vom 26.-27. April 1986 im großen Festsaal der Borbecker Brauerei Gasthof GmbH in der Heinrich-Braunsstraße 15 (Nähe Bahnhof Essen-Borbeck).



BRAUEREI ESSEN-BORBECK UM 1896



78 Aussteller, darunter Aussteller aus der Schweiz, den Niederlanden sowie aus allen Teilen der Bundesrepublik und Berlin zeigen auf mehr als 5000 Albenblätter einen großen Querschnitt durch die gesamte Philatelie. Die Posthorn 86 wird die größte Briefmarken-Ausstellung die Borbeck je er-

lebt hat. An einem Sonderpostamt wird ein Sonderstempel geführt, den wir schon heute abbilden können. Er ist, mit dem Motiv Posthorn und Hopfendolden, an beiden Tagen erhältlich. Die Ganzsache zeigt die Brauerei um 1896 und ist bereits jetzt erhältlich (2.- DM, ab 10 Stück 1.50 DM) bei Herrn Werner Nagel, Grandhöhe 11, 4300 Essen 11. Gegen Vorkasse und Porto. Postgiro Essen 240313-438.

Pilze und Wildfrüchte

Hinweise · Notizen · Informationen

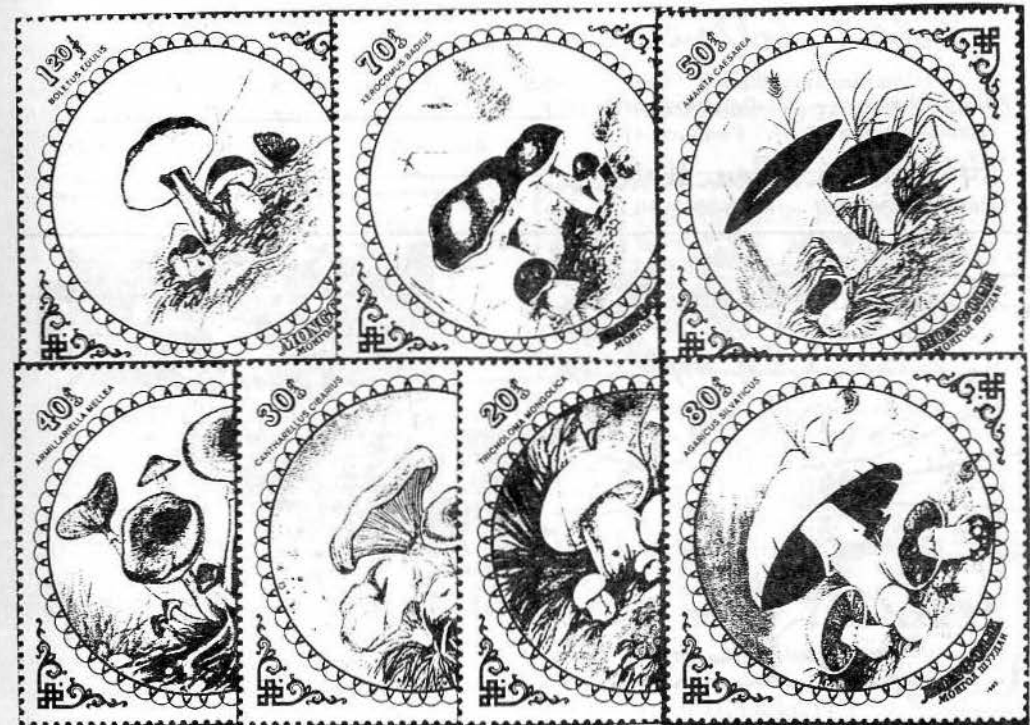
Redaktion: Egon Arnold, Kneippstr.10, Postfach 1224,
D-6744 Kandel/Pfalz

Die 4. Ergänzung zum Katalog ist erschienen! Dieser Nachtrag ist so gehalten, daß er etwa den Umfang der 3. Ergänzung vom letzten Jahr erreichte und somit mit 250g Gewicht entsprechend versandt werden konnte. Einige Kürzungen mußten allerdings in Kauf genommen werden, sodaß nicht alle Neuerscheinungen 1985 enthalten sind. Diese werden dann in der nächsten Ergänzung nachgereicht. Dieser Nachtrag ist für DM 12.- für Mitglieder der Motivgruppe und DM 15.- für Nichtmitglieder beim Verlag unserer Motivgruppe C.Berger, Postfach 1211, D-4925 Kalletal, zu bestellen (Postgirokonto Hannover 477010-306 Vorkasse).



Afghanistan 1985 (alles andere noch unbekannt)

- | | | | |
|-------|--------------------------------|--------|--------------------------------|
| 3 AFS | <i>Tricholomopsis rutilans</i> | 12 AFS | <i>Coprinus aframentarius</i> |
| 4 " | <i>Boletus miniaoporus</i> | 18 " | <i>Hypholoma (Neamatoloma)</i> |
| 7 " | <i>Amanita rubescens</i> | 20 " | <i>Boletus aurantiacus</i> |
| 11 " | <i>Boletus scaber</i> | | |



Mongolei 1985 (alles andere noch unbekannt)

- | | | | |
|----|------------------------------|-----|----------------------------|
| 20 | <i>Tricholoma mongolica</i> | 70 | <i>Xerocomus badius</i> |
| 30 | <i>Cantherellus cibarius</i> | 80 | <i>Agaricus silvaticus</i> |
| 40 | <i>Armillariella mellea</i> | 120 | <i>Boletus edulis</i> |
| 50 | <i>Amanita caesarea</i> | | |

Robert Zollner



PILZKONSERVENFABRIK
8461 Bruck/Off. - Bay. Wald



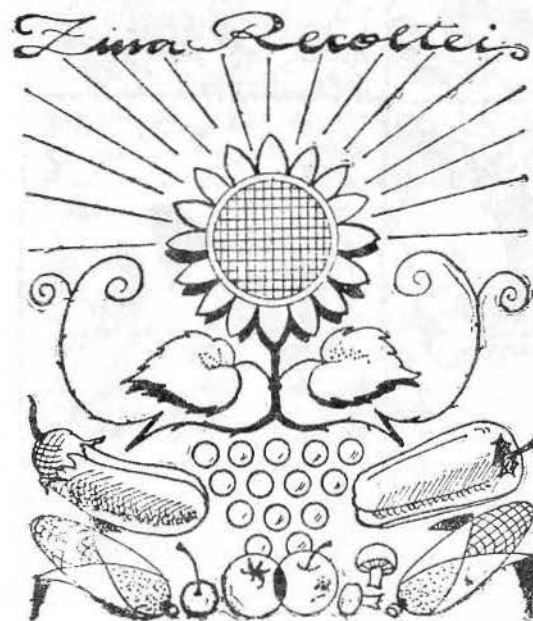
DRUCKSACHE

Pilzberatung ARNOLD
Kneippstr. 10

Robert Zollner

Pilz-Konservenfabrik
Pilz-Frischdienst -- Pilz-Beratungsstelle
Rathausstraße 17 -- Postfach 41
8461 Bruck - Bay. Wald
Telefon 09434/1717 - Fs. 6-5342 PILZO

6744 K A N D E L / Pfalz



Republik Comores / 24.12.85 / 5 Werte FDC ohne Pilzmotiv und ohne Pilzmotivstempel

75 F Boletus edulis 125 F Sarcoscypha coccinea
200 F Hypoloma fasciculare 350 F Astraeus hygrometricus
500 F Armillariella mellea



Republik Congo / 14.12.1985 / 5 Werte FDC ohne Pilzmotiv und ohne Pilzmotivstempel

100 F Coprinus 150 F Cordinarius
200 F Armillariella mellea 300 F Dictyophora
400 F Crucibulum vulgare



Die Pilzflut in der Philatelie scheint auch 1986 anzuhalten. Kaum ist die 4. Ergänzung zum Katalog "Pilze auf Briefmarken" erschienen, gibt es schon wieder eine Menge Neuerscheinungen. Da gibt es auch eine Ausgabe "Queen Mother", zwei Blocks mit Pilze als Nebenmotiv wobei die Pilze so gut und groß abgebildet sind, daß diese in eine Hauptmotivsammlung mit aufgenommen werden können. Diese Ausgabe ist gleichzeitig in 7 Ländern erschienen und haben eine gute Farbwiedergabe. In der nächsten Ausgabe berichte ich über einige Nebenmotive.
-E.A.-

Thematische Gliederung einer Sammlung
"Pilze und ihr Lebensraum" von Hans-J. Berger, Kalletal

Abschnitte und Gliederung:

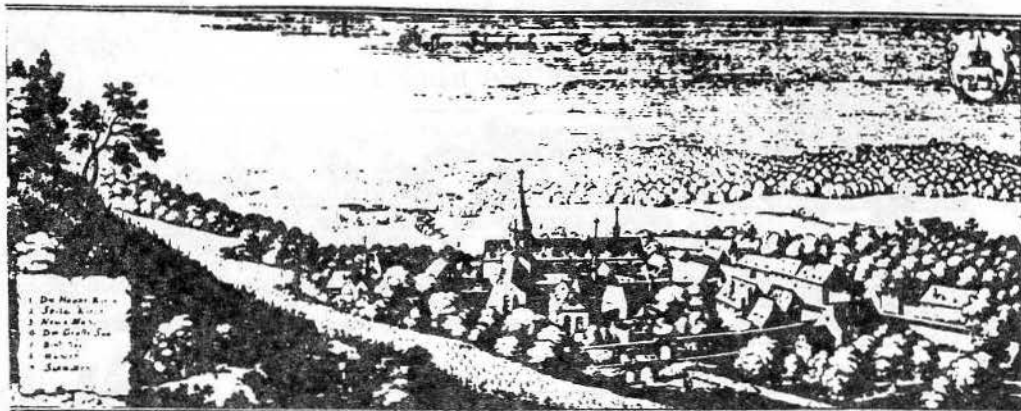
1. Der Pilz als Pflanze - Arten und Vorkommen
 - 1.1. Die Morphologie der Pilze
 - 1.2. Arten und Vorkommen
 - 1.3. Der Hut- bzw. Ständerpilz (weitere Abschnitte möglich)
2. Die Pilzforschung als Teil der Biologie
 - 2.1. Berühmte Forscher und ihre Arbeiten
 - 2.2. Vom Pilz zum Medikament
 - 2.3. Wirkstoffe in der Heilkunde (weitere Abschnitte möglich)
3. Pilze und ihr Biotop (Lebensraum)
 - 3.1. Pilze des Fichtenwaldes
 - 3.2. Arten in Auen, Wiesen und Feuchtwiesen
 - 3.3. Trockengebiete (weitere Abschnitte sind möglich)
4. Der Pilz als Nahrungsmittel
 - 4.1. Pilze richtig sammeln
 - 4.2. Bestimmung der Sorten, giftig und ungiftig
 - 4.3. Nahrung für Wildtiere (weitere Abschnitte möglich)
5. Handel und Industrie mit Pilzen
 - 5.1. Pilzzucht und Sorten
 - 5.2. Verarbeitung und Konservierung
 - 5.3. Organisation der Pilzindustrie (weitere Abschnitte sind möglich)

6. Die Bedeutung für den Umweltschutz

- 6.1. Schutz der Arten vor dem Aussterben
- 6.2. Pilze als Indikatoren für Umweltschäden
- 6.3. Ausstellungen und Kongresse
- 6.4. Informationsschauen

-H.B.-

850 Jahre Kloster Eberbach



850 Jahre Zisterzienser-Kloster Eberbach im Rheingau

Wohl das herausragende Ereignis im Rheingau in diesem Jahr ist das Jubiläum von Kloster Eberbach. Genau vor 850 Jahren zogen die burgundischen Zisterziensermönche in das Kloster ein. Im Jahre 1135 von Bernhard von Clairvaux gegründet, stieg das Kloster dank des Fleißes der Mönche zum bedeutendsten Weinbau- und Weinhandelsunternehmen Mitteleuropas auf. Rund 200 Wirtschaftshöfe, Kellereien, Weinumschlagplätze, eigene Schiffe und das im Jahre 1500 angefertigte Eberbacher Riesenfaß mit über 50.000 Liter Inhalt geben Zeugnis davon.

Daß man das 850jährige Bestehen nicht im vergangenen Jahr feierte, liegt daran, daß der 1. Januar nicht immer Jahresanfang war. Im Mittelalter wurde auch das Fest Mariä Verkündigung am 25. März als Jahresanfang gewählt. Davorliegende Tage zählten also noch zum alten Jahr, so daß das Jahr 1135 bis zum 24. März dauerte.

Kloster Eberbach gehört zu den ältesten und größten Klöstern des Ordens in Deutschland. Die unnachsichtige Härte der zisterziensischen Klöster brachte Eberbach zu höchstem An-

sehen. Ein frommes Kloster wurde entsprechend reicher bedacht, weil seine Mönche wirkungsvoller für das Seelenheil des Stiftes eintreten konnten.

Die Tüchtigkeit der Zisterzienser auf allen landwirtschaftlichen Gebieten erhöhte den Wert der gestifteten und bald auch gekauften Ländereien. Wie man den Zeilen von Wolfgang Einsingbach in einer Broschüre über Kloster Eberbach entnehmen kann, entstanden schon im 12. Jahrhundert die Wirtschaftshöfe Draies bei Erbach, Neuhoef, Mappen, Steinheim, Gaisgarten, Reichardshausen und Höfe in den Dörfern, aber auch in der weiteren Umgebung bis in die Darmstädter Gegend, bis Boppard, bis zur Lahn und weit nach Rheinhessen hinein.

Der Zisterzienser-Orden war kein wissenschaftlicher Orden, jedoch wurde das der Pariser Universität angeschlossene Bernhardkolles von Eberbacher Mönchen besucht. Abt Jacob von Eltville war vor seiner Wahl in Eberbach 1372 dort Theologieprofessor.



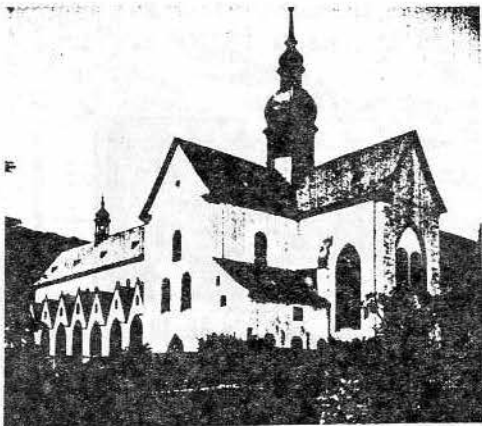
Im Bauernkrieg wurde Eberbach 1525 in die Erhebung der Rheingauer verwickelt, deren Sammelpunkt am Wacholder unterhalb des Eichbergs dazu diente, das Kloster tüchtig auszuplündern. Auch die kriegerischen Wirren in der Zeit der Glaubenskämpfe gingen an dem Kloster nicht spurlos vorbei. Erst im 17. Jahrhundert festigten sich die Verhältnisse wieder. 1553 zählte man noch 26 Mönche, daneben 14 Laienbrüder mit handwerklichen Berufen und zwei Novizen.

Wurde das Kloster im 30jährigen Krieg zunächst verschont, so wurden die Mönche 1631 durch den Einzug der Schweden und Hessen in den Rheingau vertrieben. Bis 1635 gehörte Eberbach dem schwedischen Kanzler Axel Oxenstierna als Geschenk König Gustav Adolfs. Danach kehrten etwa 20 Mönche ins Kloster zurück, das stark zerstört war. Auch der Außenhof war durch den

Krieg arg verwüstet. Erst nach dem Friedensschluß von 1648 konnte man an den Wiederaufbau denken.

Wirtschaftlich war das 18. Jahrhundert eine Zeit des Aufschwungs. Der Reichsdeputations-Hauptschluß von 1802 überreichte dem Fürsten Friedrich August von Nassau-Usingen das Kloster Eberbach als Entschädigung für die Gebietsverluste. Mit Erlaß vom 19. September 1803 wurde die fast 700jährige Abtei aufgehoben.

Kloster Eberbach ist heute Austragungsort von Weinversteigerungen, Weinverkaufsmessen, Landes- und Bundesweinprämierungen des Erntedankfestes der Rheingauer Winzerschaft, von Veranstaltungen der "German Wine Academy", des Rheingauer Weinseminars, des Rheingauer Weinkonvents und klassischer Konzerte während der Sommermonate.



Wettbewerbs-
Briefmarkenausstellung
im Rang 3
Elzville '86

anlässlich
850 Jahre Kloster Eberbach

7. und 8. Juni 1986



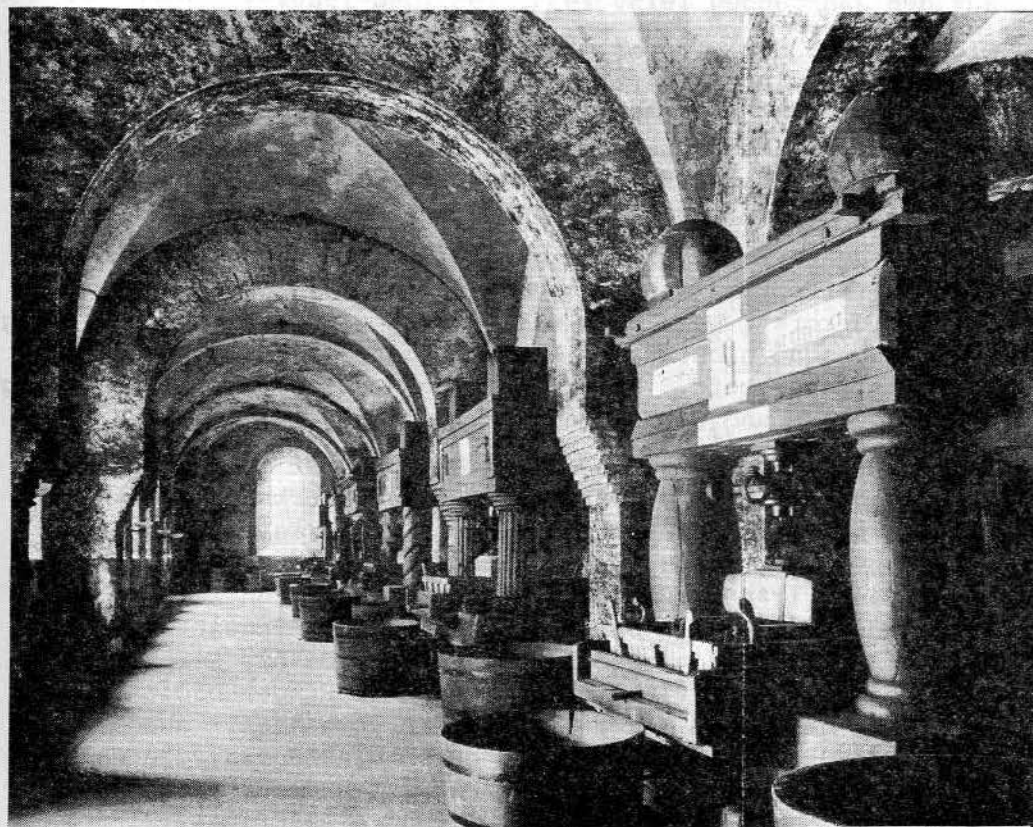
Herrn
H. J. Berger
Lemgoer Str. 34

4925 Kalletal

Die Schatzkammer des Klosters Eberbach

Es ist schon einige Male vorgekommen, daß der Verwalter der Staatsweinkellerei Kloster Eberbach, Günter Ringsdorf, mitten in der Nacht aufschreckte, weil die Alarmsirene heulte. Mit

einer Schrotflinte eilte er dann sofort in die Schatzweinkammer, in der erlesene Kostbarkeiten im Wert von rund zehn Millionen DM lagern. Doch bisher hat sich die nächtliche Aufregung stets als Fehlalarm erwiesen. Denn die hochempfindliche moderne Sicherungsanlage mit Laser-Lichtschranken reagiert auch auf durch die Dunkelheit schwirrende Fledermäuse oder, wie Ringsdorf vermutet, auf Feuchtigkeit.



Wie viele Flaschen insgesamt im "Nassauer Keller" des ehemaligen Zisterzienser-Klosters aufbewahrt werden, darüber will der Direktor der hessischen Staatsweingüter, Dr. Hans Ambrosi, keine genauen Angaben machen. Es müssen jedoch mindestens 100.000 sein, soviel ist dem verantwortlichen Hüter des Schatzes zu entlocken. Für die Flaschenlagerung sind die Bedingungen des kühlen Kellergewölbes ideal: Die ältesten Weine - allerdings nur noch als Einzelflaschen vorhanden - stammen aus den Jahrgängen 1857 bis 1890 und liegen seit dieser Zeit bei einer konstanten Temperatur von rund 14 Grad und einer Luftfeuchtigkeit von 90 Prozent in den Regalen.

In die Schlagzeilen geriet die Kloster-Schatzkammer im vergangenen Herbst, als eine 1893er Steinberger Trockenbeerenauslese zum Weltrekordpreis (für Weißweine) von 22.000 DM versteigert wurde. Die Kostbarkeiten kommen nicht mehr in den Handel, zweimal im Jahr werden sie auf den Eberbacher Weinversteigerungen angeboten. Dabei sind insbesondere Weine mit einem runden Alter begehrt, 1985 waren es Raritäten aus den Jahrgängen 1915, 1935, 1955 und 1960.

Die Lagerung der wertvollen Kreszenzen diene weniger kommerziellen als wissenschaftlichen Zwecken, betont Ambrosi. Da gerade die Lagerungsfähigkeit des Rheingauer Rieslings sein weltweites Ansehen ausmache und Privatleute die mit viel Aufwand verbundene Pflege oft scheuten, komme der ständigen Qualitätsuntersuchung große Bedeutung zu.

Die vom schwarzen Kellerschimmel bedeckten Flaschen (ein Zeichen für optimale Lagerungsverhältnisse) werden alle 20 Jahre umgekorkt. Denn nach dieser Zeit sind die Korken brüchig geworden. "Und nichts", so Ambrosi, "haßt der Riesling so sehr wie Sauerstoff." Er verliert dann seine rassige, spritzig lebendige Art und wird schal.

Günter Ringsdorf, der das diffizile Geschäft des Umkorkens schon lange betreibt, weiß von brüchigen Korkstückchen zu berichten, die in die kostbare Flüssigkeit fallen und mit einem Spezialwerkzeug wieder herausgeholt werden müssen. Bevor dann der neue, 52 Millimeter lange Korken (ein Milong mit mindestens sieben Jahresringen) wieder eingesetzt wird, muß der Weinschwund ausgeglichen werden, da das Luftkissen zwischen Flüssigkeit und Korken nur zwei Finger breit sein darf. Das geschieht entweder - sofern vorhanden - durch Zufüllen des gleichen Weines oder durch Glaskugeln, die den Geschmack nicht beeinflussen (früher wurden dafür Kieselsteine verwendet).

Vom jedem Jahrgang lagern die hessischen Staatsweingüter ein Durchschnittssortiment vom geringsten bis zum besten Wein, erläutert Dr. Ambrosi. Damit sei 1966 begonnen worden. Vom Edelfäulejahrgang 1976 habe man sogar 12.000 Flaschen feinsten Auslesen und höherer Prädikate zurückgelegt.

Wenn man außerdem bedenkt, daß das Kellergewölbe die beiden Weltkriege unbeschadet überstanden hat, ist zu ermessen, welche materiellen und immateriellen Schätze die vom schwarzen Kellerschimmel überzogenen dicken Klostermauern bergen. Obwohl die Schatzkammer-Weine normalerweise nicht verkauft werden, kann es schon einmal vorkommen, daß Günter Ringsdorf

eine Ausnahme macht: "Wenn einer kommt und für seinen Geburtsjahrgang 3000 DM zahlt, dann ist es möglich, daß er eine Flasche aus der Schatzkammer mitnehmen kann."

(Ein Bericht des "Wiesbaden Kurier" von Bernd Minges/1.3.86
=====

Der Wald - seine Tiere und Pflanzen

6. Teil

von Siegbert Maywald, Grainet

Eines der größten Waldgebiete der Erde erstreckt sich südlich der Arktis zirkumpolar über die gesamte Breite des eurasischen und amerikanischen Kontinents: Die boreale Nadelwaldzone.

"Boreal" bedeutet klimatisch "Kühl" gegenüber gemäßigttem mitteleuropäischem Klima und damit eine kürzere Vegetationszeit. Uns interessiert der zwischen Westskandinavien und dem Ural liegende europäische Teil dieses Waldgebietes, der im Süden etwa durch die Linie finnischer Meerbusen - Stockholm (= Juli-Isotherme von 10°C) begrenzt wird. Die Abbildungen 1+2 zeigen Teile dieser Landschaft.

Fichten und Kiefern als Reinbestände oder in Mischung bilden diese Wälder; in den maritim beeinflussten Gebieten sind es Birkenwälder, die das Bild prägen (Abb.3). Diese Birkenwälder sind allerdings hauptsächlich subalpin oder subarktisch. Subarktisch z.B. ist der Birkenwald auf Island (Abb.4), der einzige Wald dort.

Weiter nach Osten, in der russischen Taiga, kommen bestimmend dazu: Lärche, Tanne, Kiefer, Zirbe (alle mit dem Wort "Sibirisch" voraus) und statt der mitteleuropäischen Fichte *Picea obovata* (Abb.5-9). Nach der vorherrschenden Baumart nennt man sie lichte Kieferntaiga, helle Lärchentaiga oder dunkle Fichtentaiga (Abb.10,11).

Die Temperaturabnahme nach Norden ist vergleichbar der Temperaturabnahme im Gebirge mit zunehmender Höhe. Im Hochgebirge bestimmt somit auch die Höhenlage die Baumgrenze. In dieser Waldregion ist es die polare Wald- und Baumgrenze, die von Birken, Kiefern oder Fichten gebildet werden kann. Die Marke Schwedens (Abb.12) zeigt eine Polarbezirke.

Aus dem Wald wird eine strauch- und buschartige Formation mit einzelnen Baumgruppen (Waldtundra: Abb.13), die schließlich in die (baumlose) Tundra übergeht, deren Merkmale Flechten, Moose und Kräuter sind. Der Übergang zwischen Wald und Tundra ist fließend.



Abb. 1



Abb. 2



Abb. 3



Abb. 4



Abb. 5



Abb. 6



Abb. 7



Abb. 8



Abb. 11



Abb. 9



Abb. 12

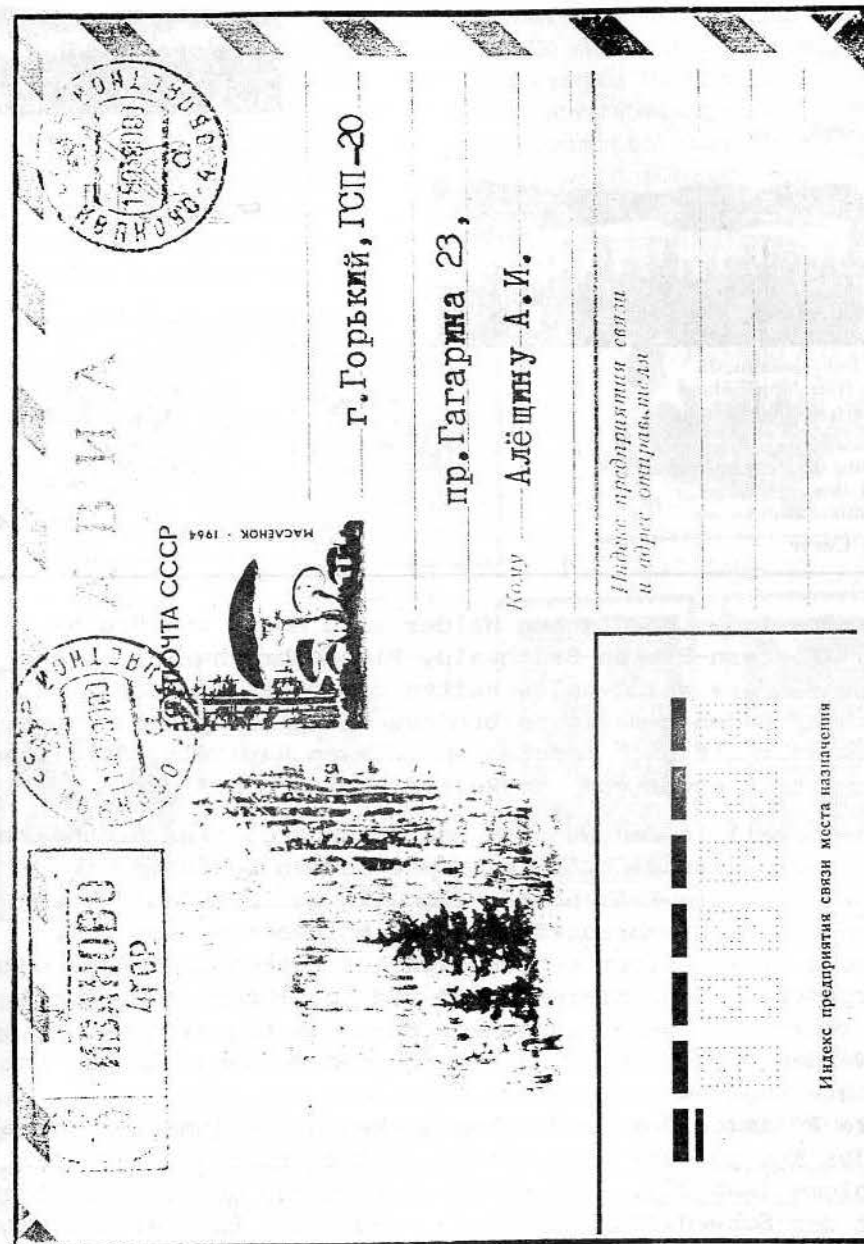


Abb. 10



Maisema Pohjois-suomesta
Landskap från Nordfinland
Landscape in northern Finland

C onférence
E uropéenne des Administrations des
P ostes et des
T élécommunications
First Day Cover



Abb. 13

Abb. 14

Ein Großteil der nordischen Wälder sind Moor- und Bruchwälder (Kiefern-Birken-Bruchwald, Fichtenbruchwald). Diese wie auch andere Waldgesellschaften der borealen Zone sind uns schon in den gemäßigten Breiten Mitteleuropas begegnet. Damit wiederholt sich manches aus diesen Kapiteln. Abbildung 14 vermittelt etwas von dem Reiz dieser Bruchwälder.

Nahezu überall in den Wäldern des Nordens gibt es Blaubeeren und Preiselbeeren (Abb.15-16). Dazu kommen besonders in Birkenwäldern die Krähenbeere (Abb.17) und die Rauschbeere; dort und in Fichtenbruchwäldern die Moltebeere (Abb.18). Nordische Birkenwälder setzen sich aus Zwergbirke, Aspe oder Zitterpappel (siehe Kiefernwald) und Vogelbeere oder Eberesche (siehe Bergwald) zusammen. Strauchartig sind verschiedene Weiden vertreten. Eine Pflanze des Weidengebüsches ist die Echte Engelswurz (Abb.19).

Weitere Pflanzen des nordischen Birkenwaldes (und der Moore) sind der Europäische Siebenstern (siehe Bruchwald) und die Trollblume (Abb.20). In nordischen Kiefern- und Birkenwäldern wächst der Schwedische Hartriegel (Abb.21). Ebenfalls lichte Wälder sind die Standorte von Heide-Arten (Echte Glockenheide, Besenheide: Abb.22). Die Echte Bärentraube, ein Zwergstrauch (Abb.23), findet man in Kiefern- und Lärchenwäldern.

Die Fichtenwälder des Nordens zeigen große Ähnlichkeit mit alpinen Fichtenwäldern: Fast immer ohne Sträucher und in der Krautschicht Wintergrünarten, Sauerklee und besonders Moosglöckchen und Siebenstern; neben Heidel- und Preiselbeeren noch die Steinbeere (Abb.24). In kargen Nadelwäldern ist der orangefarbene Täubling zu finden (Abb.25). Nicht auf Briefmarken finden wir die Schmetterlingsmotte, deren Fraß zu großen Schäden im arktischen Birkenwald führen kann. Ebenso kann die Sichelwespe nicht bildlich dargestellt werden. Sie legt ihre Eier an die Raupen von Kieferschädlingen und ist dadurch sehr nützlich.



Abb. 15



Abb. 16



Abb. 17



Abb. 18



Abb. 19



Abb. 20



Abb. 21

Die niedrigen Temperaturen dieser Region lassen neben robusten Pflanzen auch nur robuste Tiere überleben. Der Braunbär (Abb.26) kreuzte bereits im Kapitel "Fichtenwald" unseren Weg. Seine Bestände sind trotz Jagdverbot und gesetzlichem Schutz in Skandinavien gefährdet. Jedoch ist neuerdings in Finnland und Norwegen von einer Zunahme des Bestandes die Rede. Im mittleren und nördlichen Schweden soll es 400-600 freilebende Bären geben.

Vom Elch wurde schon beim "Bruchwald" gesprochen. Weil er Charaktertier dieses Gebietes ist, hier noch eine Abbildung (Abb.27) des Elches auf einer schwedischen Briefmarke.

Das Reh (Abb.28), das seine Fährte auf dem schwedischen Ersttagsstempel hinterlassen hat und uns in allen Waldgesellschaften begegnet (ist), war bis vor 100 Jahren auf das südliche Schweden beschränkt und dann zeitweise völlig verschwunden. Aufgrund des Nahrungsangebotes durch die Kahl-schlagwirtschaft (siehe Elch) breitete sich das Reh weit nach Norden aus und ist heute sogar an der Eismeerküste zu finden. In Finnland erfolgt seit einigen Jahren die Einwanderung vom hohen Norden her! Elch und Reh sind keine Nahrungskonkurren-ten. Der Elch äst das Laub, das Reh die Bodenpflanzen. Im Winter leben die Elche fast nur von jungen Kiefern und die Rehe von Beerkräutern.

Das polare Ren (Abb.29) zieht im Winter tief in die Wald-zone und kann hier durch Fegen großen Schaden anrichten. Bei Schneeschmelze kehren die Rentiere aus den Wäldern in die Tundra zurück.



Abb. 23



Abb. 22



Abb. 24



Abb. 25



Abb. 26



Abb. 27



Abb. 28



Abb. 31



Abb. 29



Abb. 30



Abb. 32



Abb. 33



Abb. 36



Abb. 37



Abb. 39



Abb. 40



Abb. 41



Abb. 42



Abb. 43



Abb. 44



Abb. 34



Abb. 35



Abb. 38

Der Wolf (Abb.30), als Menschenschreck einst übel beleumdet, wurde zur gefährdeten Tierart. Begrenzung der Abschlußquoten und sogar Erhaltungsmaßnahmen durch unter Schutz stellen sind seit mehr als 10 Jahren die Devise der skandinavischen Länder und der Sowjetunion. Auch der Luchs (Abb.31; siehe auch Bergmischwald), der große zusammenhängende Wälder liebt, wurde erst nach Beinahe-Ausrottung unter Schutz gestellt. Im Nadelwald, aber auch in der Tundra ist der Vielfraß (Abb.32), eine Marderart, heimisch. Auf lange Sicht wird sein Aussterben befürchtet. Eine andere Marderart, der Zobel (Abb.33), ist beinahe schon ausgestorben. Ausgedehnte Nadelwälder in Gewässernähe (z.B. Kiefernmoorwälder) sind sein Lebensraum.

In Skandinavien nur lokal in Moor- und Bruchwäldern vorkommend: der Biber (Abb.34). Die Briefmarke Schwedens (Abb.35) zeigt Berglemminge, Bewohner der Hochgebirge des Nordens einschließlich der Nadelwald- und Birkenwaldzone. Bei starker Vermehrung verbeißen sie in erheblichem Maße Weidentriebe.



Abb.45



Abb.46



Abb.48



Abb.47



Abb.49

Starkes Anwachsen der Geburtenzahlen führt zum Auswandern aus den eigentlichen Wohngebieten der Bergregionen - dabei kommt es zu den sogenannten "Lemmingzügen". Kleiner als die Berglemminge sind die Waldlemminge, die in den Nadelwäldern Mittelskandinaviens und Südfinnlands anzutreffen sind. In Birken- und Nadelwäldern vorkommend: Flughörnchen (Abb.36) und Eichhörnchen (siehe Bergmischwald u.a.), sowie Polarrötelmaus und Graurötelmaus. Von den beiden

letzteren gibt es keine Abbildungen auf philatelistischen Belegen.

Charaktertier des Randbereiches der Waldzone ist der Schneehase (Abb.37; siehe auch Fichtenwald). Auerhuhn und Haselhuhn, bekannt aus Bergmischwäldern und Bergfichtenwäldern, fühlen sich in großen, ausgedehnten Nadelwäldern mit einem reichlichen Nahrungsangebot an Beeren wohl. Dichte Waldgebiete bevorzugt der Uhu (Abb.38; siehe auch Bergmischwald).

Wegen der periodischen Abnahme ihrer Beutetiere (Hasen und Lemminge) nimmt die Schnee-Eule (Abb.39), eine Bewohnerin der Tundra, Winterquartier südlich in den Wäldern und hier besonders im Randbereich der Waldzone, wo der Schneehase Charaktertier ist.

Besonders in der Taiga: Bartkauz (Abb.40), sowie Rauhfuß- und Sperlingskauz. Oberhalb der Baumgrenze im Gebirge, aber auch in bewaldeten Landschaften zu finden ist der Gerfalk (Abb.41). Ebenfalls im Randbereich, und zwar zur Tundra und in Zwergstrauchheiden mit einzelnen Birken und Nadelbäumen fühlt sich der Merlin (Abb.42) heimisch. Schelladler und Wanderfalke (Abb.43), sowie die in anderen Waldgesellschaften bereits erwähnten Baumfalk und Bussard vervollständigen die Greifvogelwelt des Nordens.

Nicht abgebildet auf Briefmarken und Stempeln sind Samtente und Trauerente, die zwar Binnengewässer und das Meer bewohnen, zur Brutzeit aber in Nadelwälder mit Teichen vorkommen. Ebenfalls nur zur Brutzeit kommen in die Waldtundra Saatgans (Taiwan Mi.Nr.609,665) und Rothalsgans (Abb.44). Das gilt auch für die Zwerggans (Abb.45), die für die Brutzeit felsige Teile der Waldtundra mit Birken und Weiden bevorzugt.

Eine Vorliebe für Waldseen hat der Polar- oder Prachttaucher (Abb.46), der sein Winterquartier am Schwarzen Meer hat. In nordischen Tundren und an fischreichen, von Wäldern umgebenden Seen ist der Mittelsäger (Spanien Mi.Nr.2362) zu finden. Der Grünschenkel (Afar+Issa Mi.Nr.3) bevorzugt feuchte, mooshaltige Waldlichtungen und Sümpfe; ist aber nicht im arktischen Gebiet zu finden.

Schwärme von Insekten ziehen im Sommer zahlreiche Vogelarten an, von denen einige bei uns als Wintergäste anzutreffen sind. Nur einige gibt es auf Briefmarken: Seidenschwanz (Abb.47), Bindenkreuzschnabel (siehe Lärchen-Zirbel-Wald), Birkenzeisig (Abb.48), Hakengimpel, Bergfink, Fichtenammer, Waldammer, Zwergammer, Unglückshäher, Lapplandmeise, Nordi-

scher Laubsänger, Tannenhäher (siehe Bergwald), Rotdrossel (Abb.49), und Blauschwanz. -S.M.-

Die Reihe wird in der nächsten Ausgabe mit dem Kapitel "Submediterrane und mediterrane Wälder" abgeschlossen.



RHEIN RUHR POSTA '86

21. März bis 23. März 1986

Besprechung während der Rhein-Ruhr-Posta 86 in Soest

Die Tagung leitete in Vertretung des Motivgruppenleiters Herr Crämer aus Löhne. Dafür sehr herzlichen Dank. Es konnten Mitglieder aus dem hiesigen Raum begrüßt werden. Eine weitere Möglichkeit, Fragen zur Motivgruppenarbeit zu stellen, besteht am Sonntag, den 27.4.86 während der Ausstellung in Essen. Sicher werden sehr viele Mitglieder die Ausstellung zwecks Information nutzen, zumal die Mehrzahl der Sammlungen der thematischen Klasse zuzuordnen ist. Für die übermittelten Glückwünsche (auch in flüssiger Form eines Rebensaftes) möchte ich mich ebenfalls sehr herzlich bedanken. Ich möchte diese Glückwünsche an alle Mitglieder weitergeben, die Dank ihrer zahlreichen Beiträge und Hinweise für eine rege und sicher gute Arbeitsgemeinschaft bisher gesorgt haben. Ich hoffe, das wird auch in Zukunft der Fall sein. Bis Essen alles Gute! Hans-Jürgen Berger

Auf der gut besetzten Rang 2-Ausstellung in Soest konnten die Mitglieder unserer Arge wieder mit guten Ergebnissen nach Hause fahren. Es erzielten im einzelnen:

1. D.Crämer (Bier-Almanach): Gold;
2. H.Müller (Turner und ihre Feste): Vermeil;
3. H.Schäffer (Säugetiere - eine zoologische Philatelie): Vermeil;
4. K.H.Gaul (Umweltschutz - Verpflichtung und Aufgabe - gestern und heute): Vermeil;
5. H.-J.Berger (Wo große deutsche Weine wachsen): Vermeil.

Zu den großartigen Erfolgen herzlichen Glückwunsch! - verbunden mit der heimlichen Hoffnung, vieler dieser Sammlungen im nächsten Jahr auf der Rhein-Ruhr-Posta wiederzusehen!

BULLETIN



Day of issue • Jour d'émission • Ausgabetag 20/2 1986

The Post Office Emblem
L'emblème de la Poste
Das Postemblem



The Post Office 350 Years
Les 350 ans de la Poste
Die Post 350 Jahre



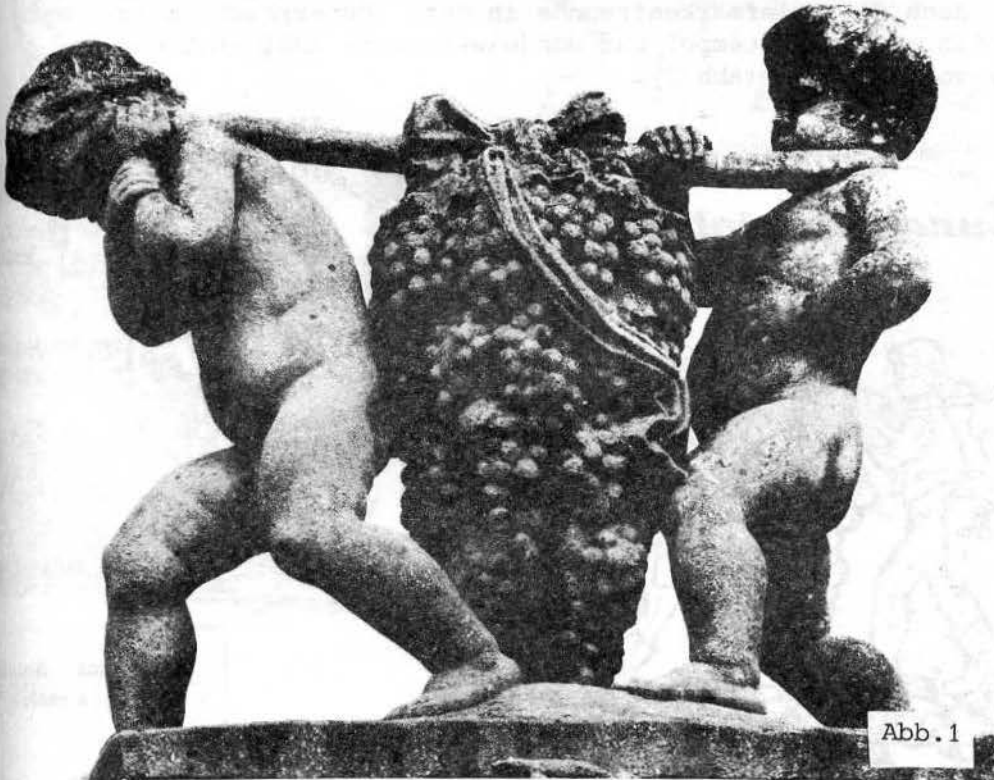
Academy Anniversaries
Jubilés de l'académie
Akademien Jubiläen



von Hans-Jürgen Berger, Kalletal

"Sankt Urban scütze Korn und Wein - der Hagel schlag die Fenster ein!"

Dieser volkstümliche Spruch hat eine fatale Ähnlichkeit mit dem bekannten Gebet zum heiligen Florian, dem Patron gegen die Feuersgefahr; was dem einen schadet, kann dem andern geschäftlichen Nutzen bringen.



St.Urban hat es ohnehin zu allen Zeiten mit seinen Winzern schwer gehabt. Steht sein Festtag, der 25.Mai, doch am Ende einer für das Rebenwachstum empfindlichen Periode: Die drei "Eisheiligen" haben sich entweder gnädig gezeigt, oder sie haben mit den gefürchteten Spätfrösten zugeschlagen und den Ertrag des Jahres bereits beim Austrieb des Weinstocks geschmälert, manchmal - das vergangene Jahr hat das deutlich gezeigt - sogar vernichtet. Die drastischen Bräuche im Fall eines Versagens (Wasserbad für den Weinheiligen!) sind bekannt. Doch sollte sein Schutz auch noch in den

folgenden Monaten wirksam sein bei anderen drohenden Naturkatastrophen: Hagel, Wolkenbruch, Dürre, usw.

St.Urban ist unter den zahlreichen Weinpatronen der volkstümlichste, seine Verehrung am weitesten verbreitet. Seine Darstellung reicht von bäuerlichen einfachen Bildwerken (Abb.1), bis zu Kunstwerken von hohem Rang, insbesondere in der Spätgotik und im Schwung des Rokoko. Immer ist sein Attribut, die Traube, von beachtlicher Größe, zu deuten wohl als Bitte um reichen Erntesegen.

Auch die Briefmarkenfremde in Retz (Österreich) zeigen auf ihren Sonderstempel zur Bundesweintaufe 1982 St.Urban in voller Größe (Abb.2).

1980 Bundes-Weintaufe in Langenlois



Briefmarkenschau

450 Langenlois 14. 11. 1980

Eine Riesentraube tragen auch die Kundschafter Josua und Kaleb an ihrer Stange. Zweifler an der Wahrheit dieser biblischen Erzählung präsentiert die Ampelographie immer noch die Kalebstraube, eine Rebsorte, die über 1 1/2 kg schwere Trauben trägt und - noch erstaunlicher - die Sorte "Terre promise" (Gelobtes Land), auch naheleskol (Bach Eskol bei Hebron) genannt, zu Hause im Heiligen Lande, deren Trauben



Bundes-Weintaufe
in Langenlois 1980

Herrn
Hans-Jürgen Berger
Lemgoer Straße 34,
D - 4925 Kalletal 1. Abb.3

bis 80 cm lang und 8 kg schwer werden können!

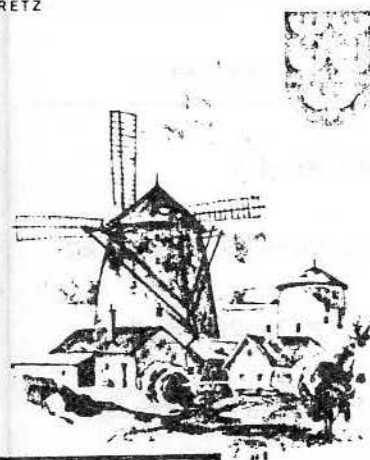
Zahlreiche philatelistische Belege mit den Kundschaftern aus dem gelobten Land können heute in eine thematische Sammlung eingebaut werden. So zeigt der Brief aus Langenlois zur Bundesweintaufe 1980 gleich zweimal das Motiv: Als Schmuckumschlag und als Zudruck auf dem Anhängsel der Dauer-marke (Abb.3). Der Weinort Poysdorf (Niederösterreich) hat die Kundschafter sogar im Ortswappen (Abb.4).



Bundesweintaufe in der Weinstadt Retz

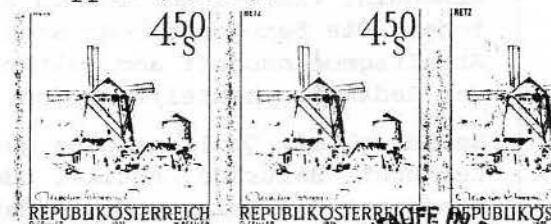
12. 11. 1982

RETZ



2070 Retz,
Niederösterreich

200



Hans-Jürgen Berger
Lemgoer Straße 34
D-4925 Kalletal 1

Abb.2

Ist heute das Bild der Kundschafter meist dem Schmuck und der Werbung verpflichtet, so hatte es im Mittelalter mystische Bedeutung: Christus als Traube, aufgehängt am Pfahl des Kreuzes, verwandt der Darstellung Christi in der Kelter und oft aufeinander bezogen. In einem noch heute benutzten Gradual-Buch der Kirche von Kiedrich im Rheingau aus dem 14. Jahrhundert steht in einer Sequenz zu Ehren des Heiligen Kreuzes der Vers:

"In hac vecte botrus vectus/in hoc palo praedilectus/morbos sanat omnium" (Fortsetzung im nächsten Mitteilungsblatt Jul/86)



Das Mitteilungsblatt der Motivgruppe-Motivarbeitsgemeinschaft im BDPH

"Landwirtschaft - Weinbau - Forstwirtschaft" erscheint vierteljährlich im Januar, April, Juli und Oktober. Die Bezugsgebühren sind mit dem Beitrag für die Arbeitsgemeinschaft abgegolten. Einzelhefte können bei der Redaktion bestellt werden.

Nachdruck mit Quellenangabe gestattet. Namentlich gekennzeichnete Beiträge, Artikel oder Meinungen stellen nicht unbedingt die Meinung der Redaktion dar.

Redaktion und Schriftleitung:

Hans-Jürgen Berger, Lemgoer Str.34, D-4925 Kalletal

Redaktion Österreich:

Josef Muhsil, Phorusgasse 5/21, A-1040 Wien

Redaktion Schweiz:

Konrad Häne-Koller, Bremgartenstr.304, CH-8966 Lieli AG

Redaktion Frankreich:

Claude Demaret, 104, rue des Pyrenees, F-75020 Paris

Bereich Pilze auf Briefmarken:

Egon Arnold, Kneippstr.10, P.O.Box 1224, D-6744 Kandel

Bereich Hühnervieh:

Manfred Hinkel, Am Roten Tor 63, D-6508 Alzey 1

Mitteilungsblatt Nr.41/April 1986

Auflage: 5.000 Exemplare/komb. Buch- und Offsetdruck

Preis im Einzelbezug: DM 5.- + 1.70 DM Portoanteil

Die Motiv-Arbeitsgemeinschaft der DMG im BDPH betreut Motivsammler in über 15 Ländern der Welt.

Nächster Redaktionsschluß:

20.Juni 1986
